

目录

摇钱树租赁设备管理系统	2
一、 摇钱树租赁设备管理系统安装	2
1. 服务端安装	2
2. 客户端安装	5
二、 日常管理	7
1. 进入老板模式	7
2. 更换操作员	8
3. 营业员交接班	8
4. 锁定管理软件	9
5. 服务端内网 IP 设置	9
6. 退出软件	10
三、 系统设置	10
1. 设置操作员和权限	11
(1) 添加操作员和权限	11
(2) 修改操作员和权限	12
(3) 设置开机自动运行	13
(4) 操作员日志	13
2. 设置客户机主机	13
3. 租赁设备设置	14
(1) 租赁设备进货	14
(2) 库存盘点	14
(3) 盘点记录	15
(4) 供应商设置	15
四、 数据查询	16
1. 老板查账	16
2. 营业员交班记录	17
3. 设备进货查询	18
4. 租赁设备记录查询	18
5. 租赁设备押金/退款明细查询	18
五、 数据库管理	19
1. 备份数据库	19
(1) 即时备份数据库	19
(2) 定时备份数据库	20
(3) 数据库日志文件提醒	20
(4) 设置	21
2. 恢复数据	21
3. 清理、压缩、修复数据库	22
六、 辅助工具	23
1. 云喇叭发送通知	23
2. 更换皮肤	24

摇钱树租赁设备管理系统

摇钱树设备租赁软件是一款应用于设备出租专业管理软件,通过数据分析与自动化流程,实现设备出租、智能结算、归还验收的一站式闭环管理,助力商家降低运营成本、提升管理效率。

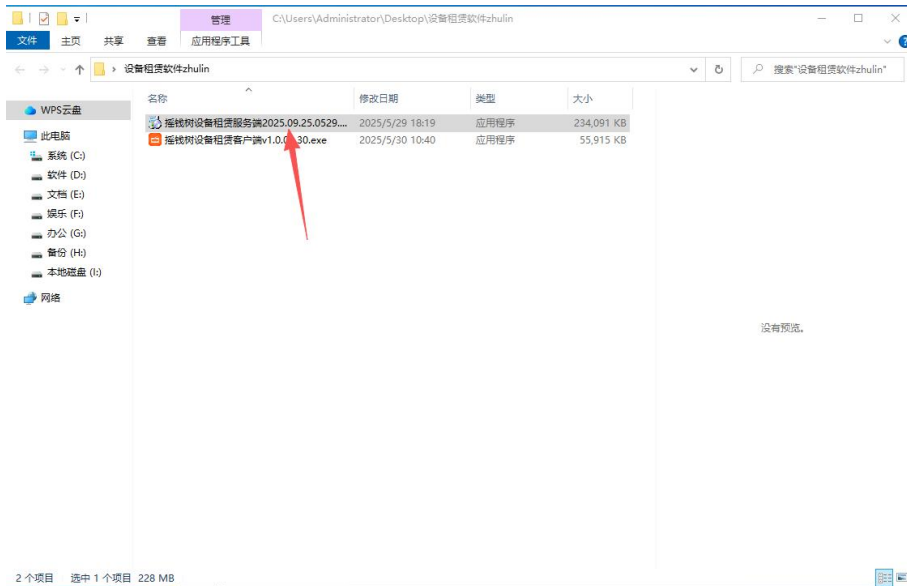
摇钱树设备租赁软件包含日常管理、系统设置、数据查询、数据库管理、辅助工具帮助几个主要功能模块。



一、摇钱树租赁设备管理系统安装

1. 服务端安装

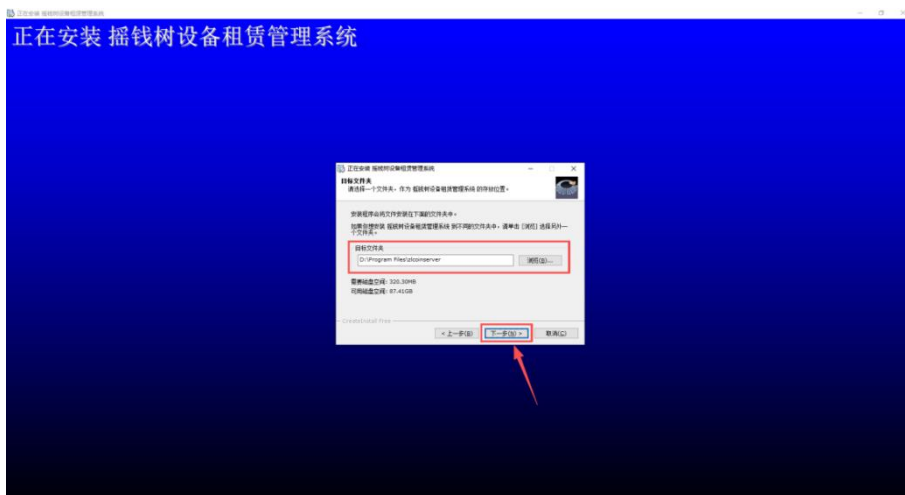
在官网下载好安装包解压出来,找到服务端安装文件打开。



根据提示点击“下一步”。



选择安装目录，然后点击“下一步”。



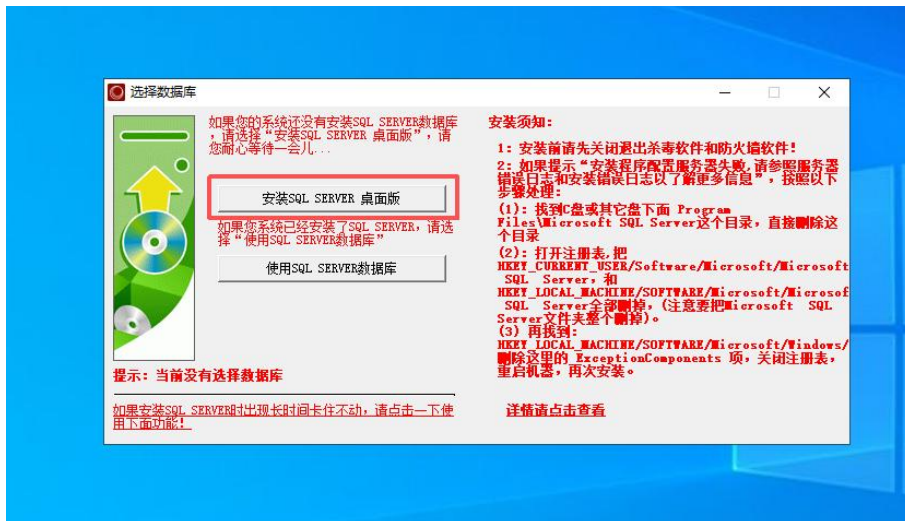
软件安装中。



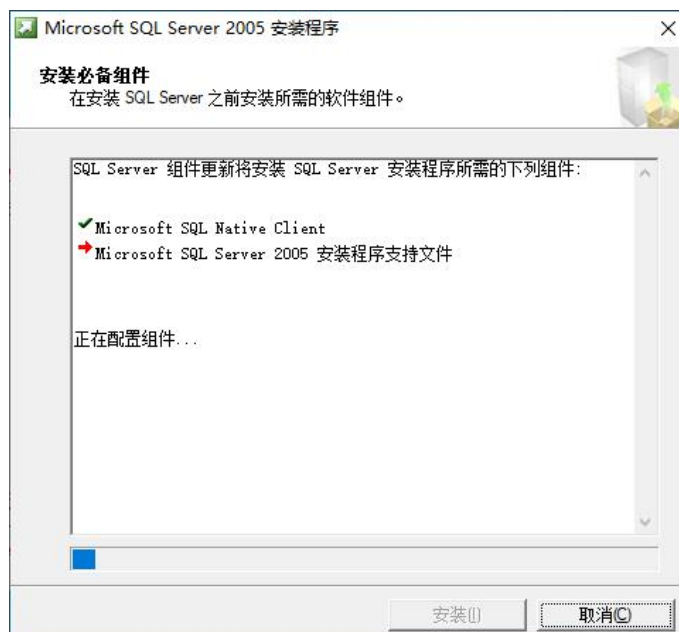
软件安装完成。



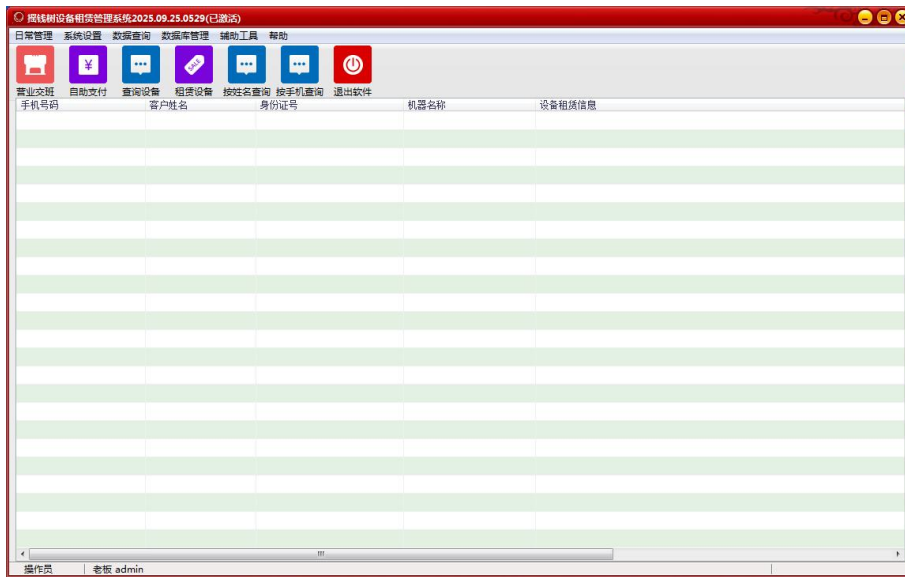
首次安装后打开软件会弹出数据库安装界面，点击“安装 SQL SERVER 桌面版”。



出现安装界面，等待数据库自动安装成功即可。

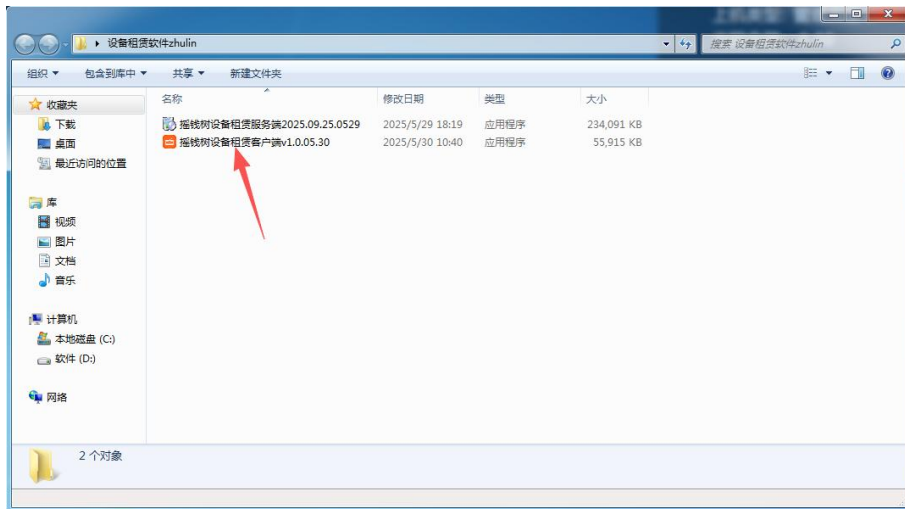


安装成功后点击桌面图标成功打开软件即可。

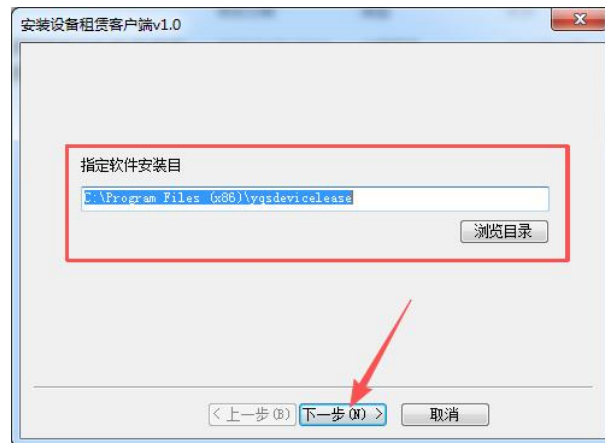


2. 客户端安装

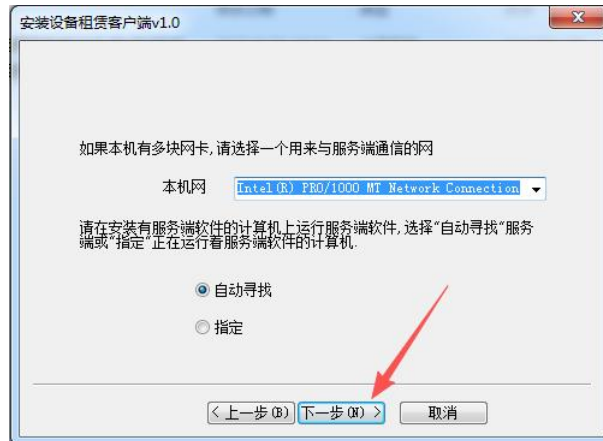
在官网下载好安装包解压出来，找到客户端安装文件打开。



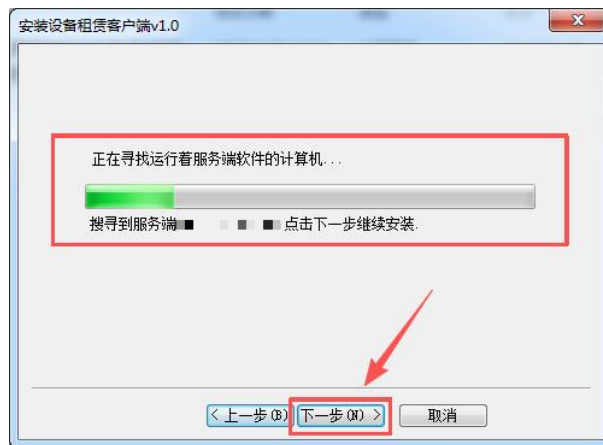
设置安装位置，然后点击“下一步”按钮。



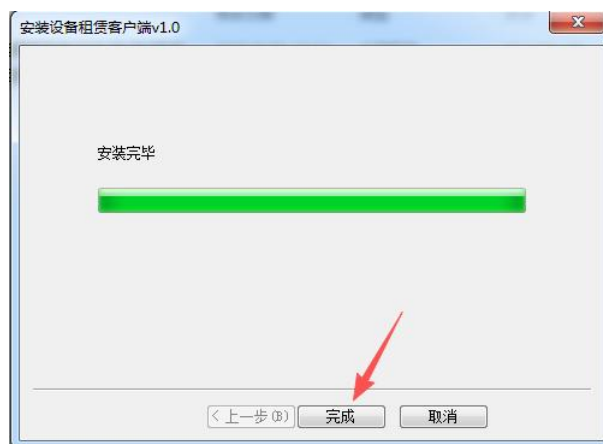
根据提示，点击“下一步”。



等待系统搜寻到服务端计算机，点击“下一步”即可。



软件安装完毕，点击“完成”按钮即可。

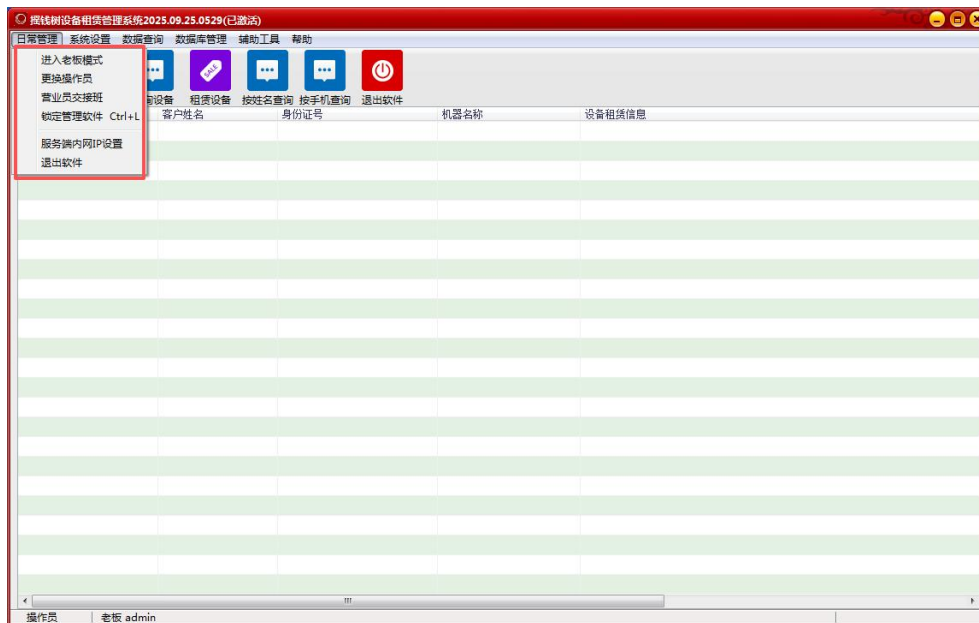


软件安装完成后打开进入主界面证明安装成功。



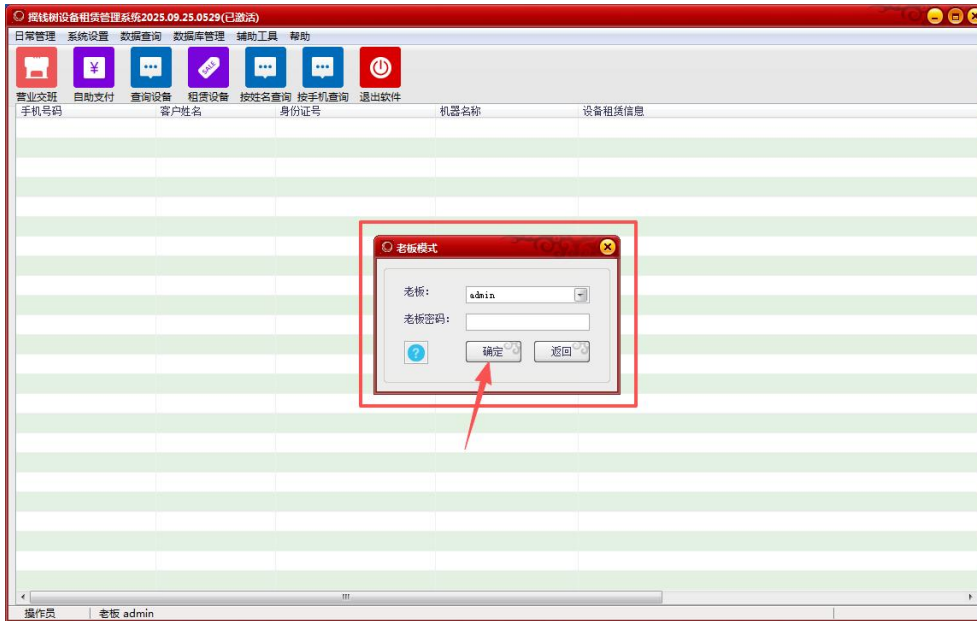
二、日常管理

日常管理包含进入老板模式、更换操作员、营业员交接班、锁定管理软件、服务端内网IP设置、退出软件等功能。



1. 进入老板模式

打开老板模式，在跳出提示的框中输入老板密码，点击“确定”按钮即可。



2. 更换操作员

打开更换操作员功能，输入操作员密码，点击“确定”即可。



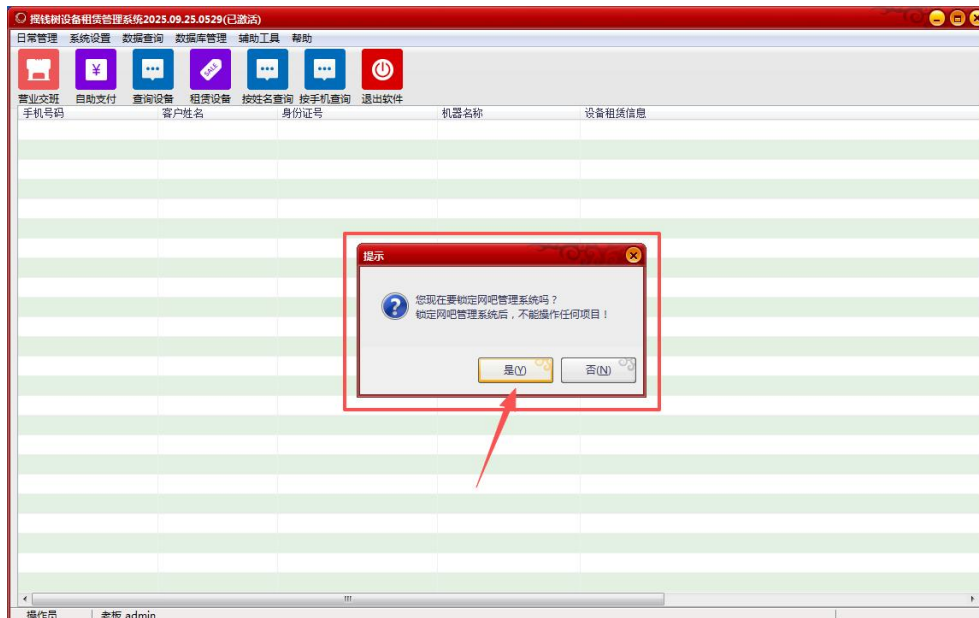
3. 营业员交接班

在上方显示的是交接班的相关信息，在下面根据提示输入上交、预留金额及交班备注，选择交班营业员和密码，点击“确定交班”按钮即可。



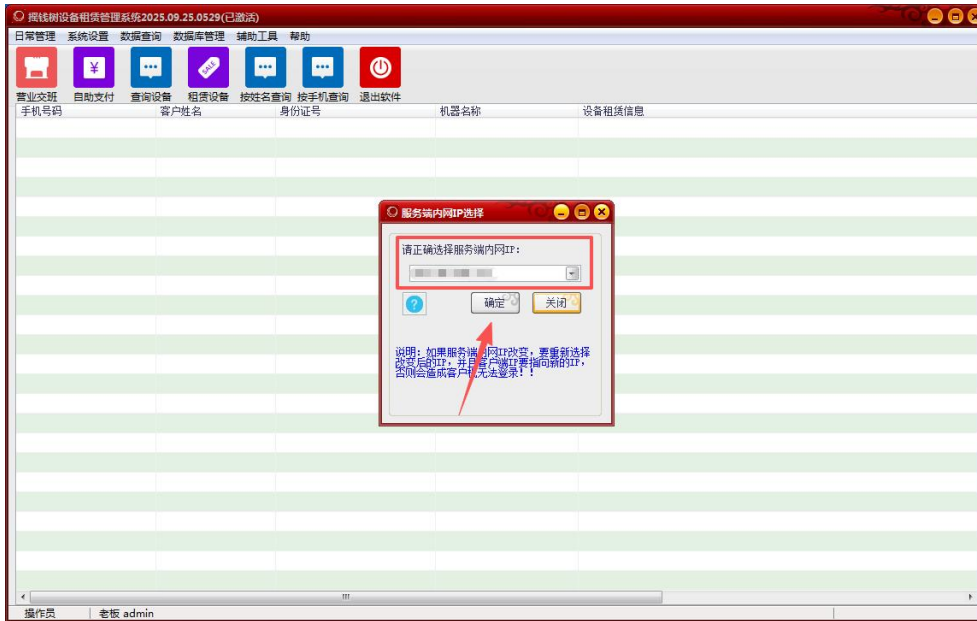
4. 锁定管理软件

打开锁定管理软件（快捷键 Ctrl+L），然后会跳出提示，点击“是”即可。



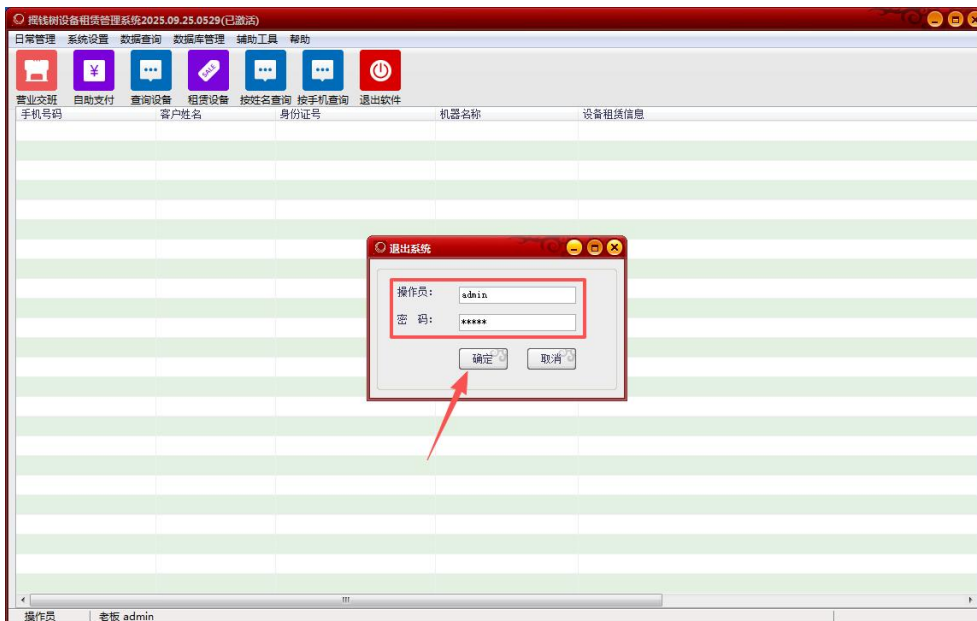
5. 服务端内网 IP 设置

打开服务端内网 IP 设置，选择正确的服务端内网 IP，然后点击“确定”按钮即可。



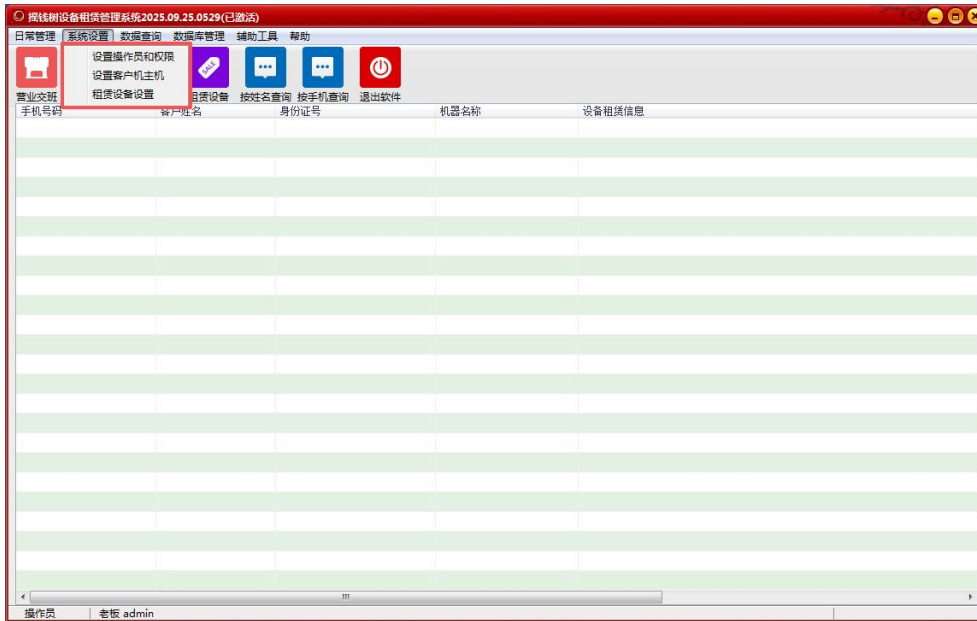
6. 退出软件

点击退出软件，在提示框中输入操作员和密码，点击“确定”按钮即可。



三、系统设置

系统设置包含设置操作员和权限、设置客户机主机、租赁设备设置。



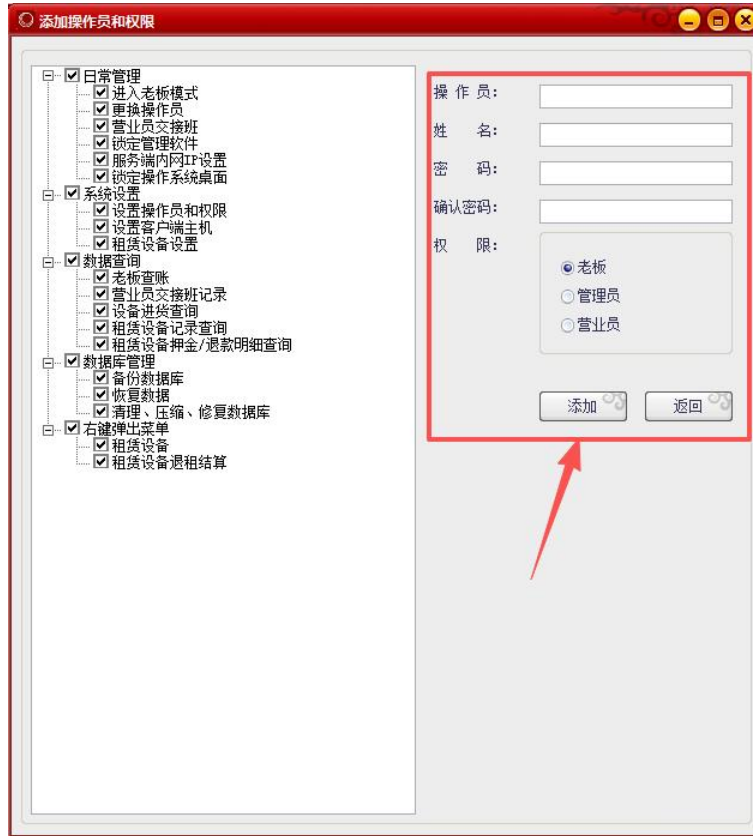
1. 设置操作员和权限

添加、修改操作员，设置、取消开机自动运行某位操作员，操作员日志。



(1) 添加操作员和权限

在右上方的输入操作员名称，姓名，密码，选择权限，添加。



(2) 修改操作员和权限

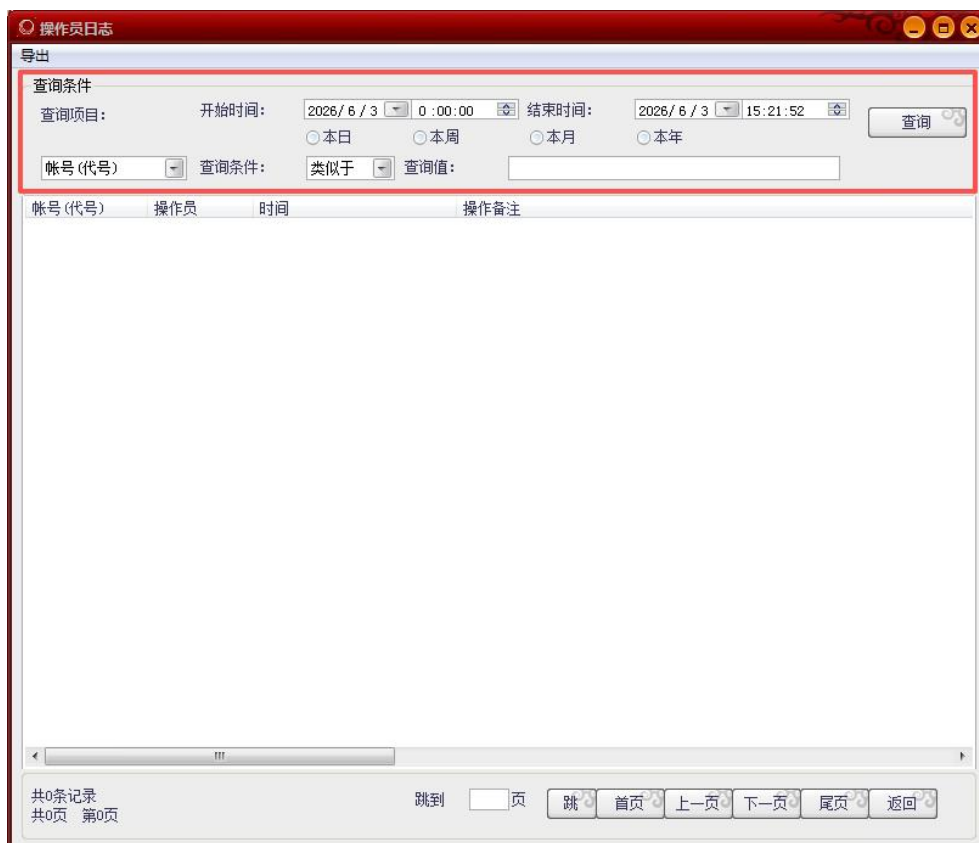
选择操作员之后点击修改操作员，填写需要修改的项目，进行修改。



- (3) 设置开机自动运行
选中操作员，设置开机自动运行该操作员。



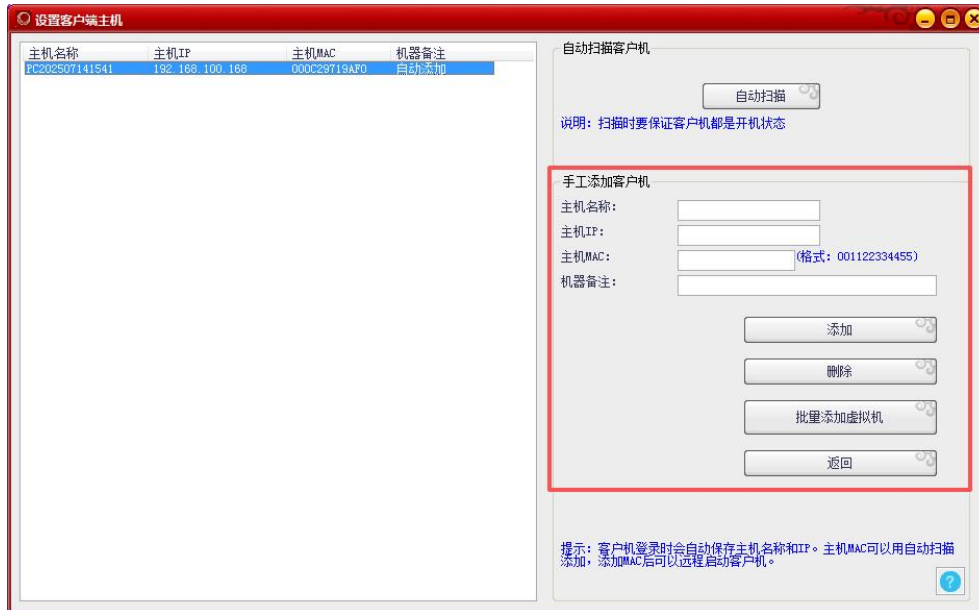
- (4) 操作员日志
输入查询时间，查询条件，输入操作员名称进行查询。



2. 设置客户机主机

客户机电脑开机后，可以在这里自动扫描到开机的客户机，可以在这里手动输入客户机的信息，添加后会在服务端客户机列表中显示出来。

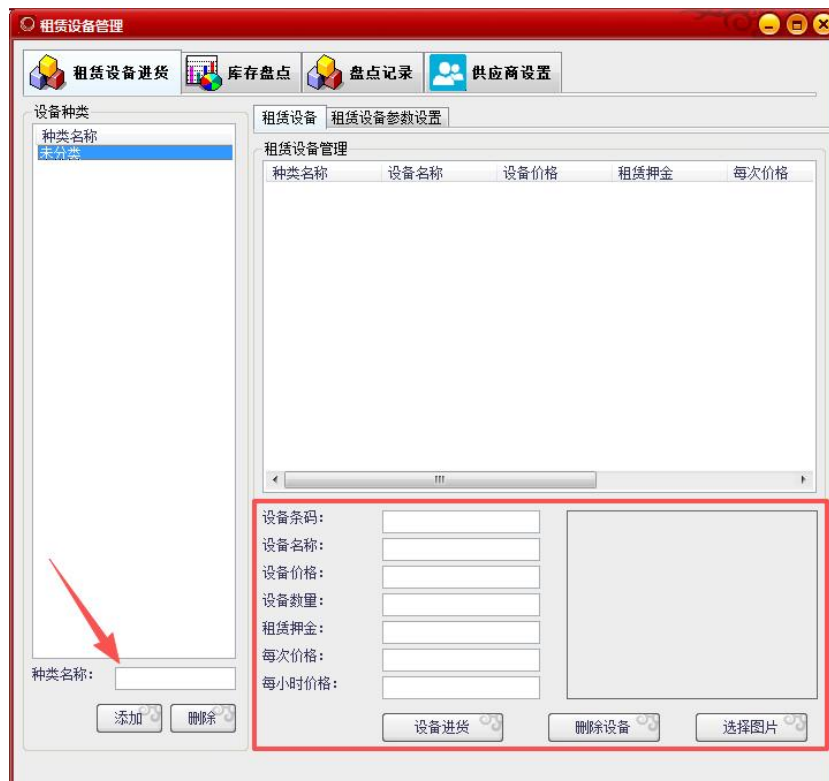
在左侧单选或按 Ctrl 多选客户机，可以通过点击删除删掉，删除后在服务端客户机列表里也不再显示了。



3. 租赁设备设置

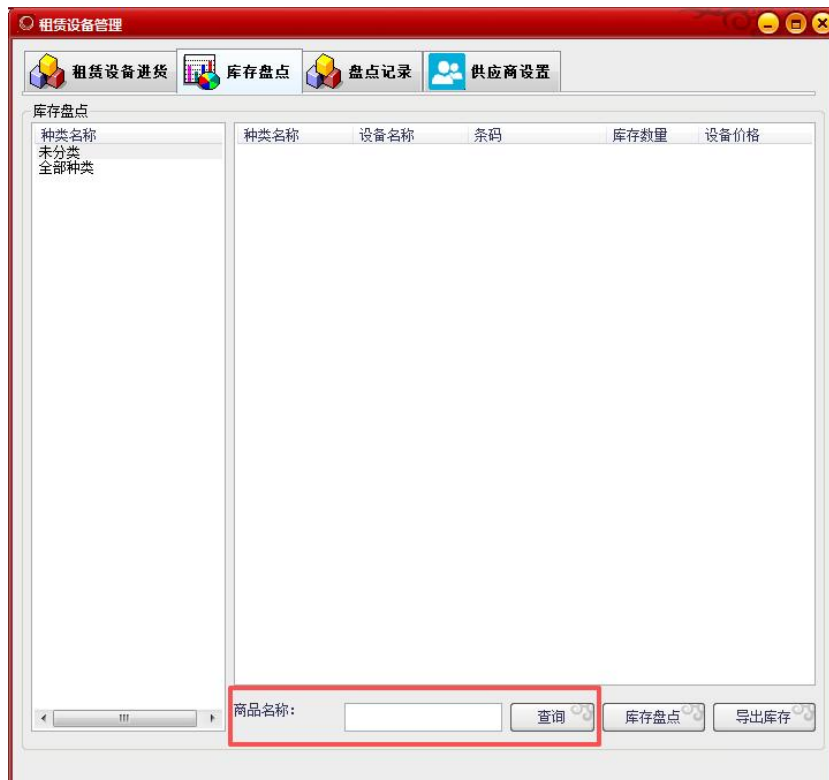
(1) 租赁设备进货

在左下角可以添加种类，在右下方根据提示输入设备信息，然后点击“设备进货”按钮即可。



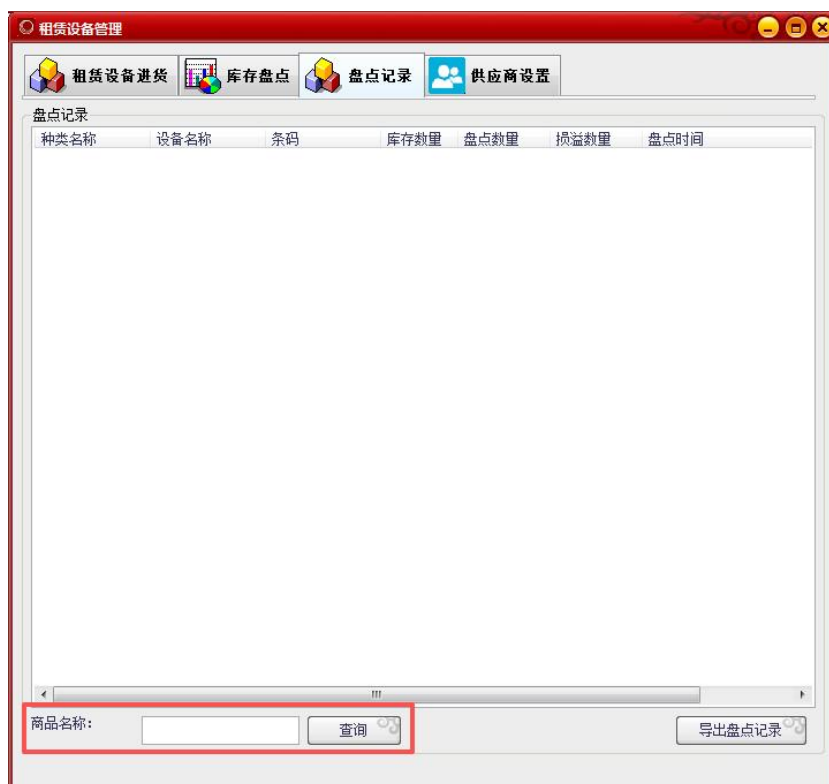
(2) 库存盘点

输入商品名称，点击“查询”按钮即可。



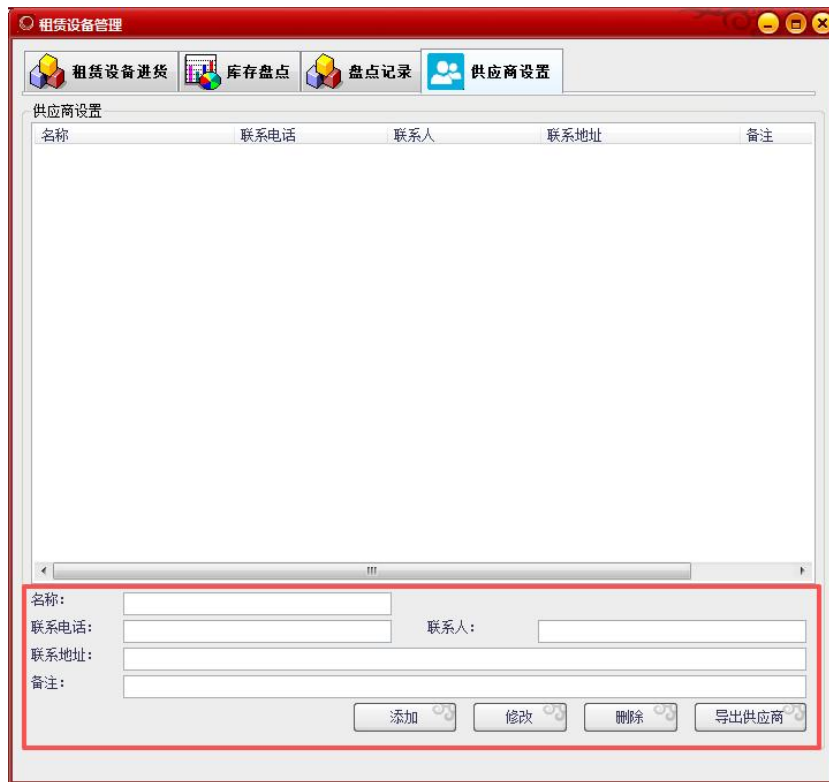
(3) 盘点记录

输入商品名称，点击“查询”按钮即可。



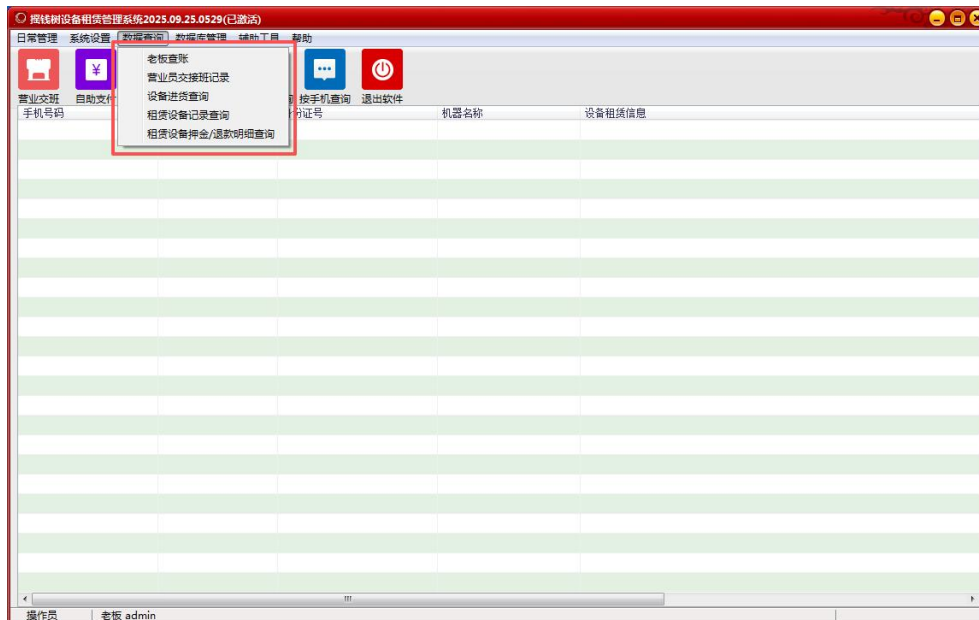
(4) 供应商设置

根据提示填写相应的信息，填写好后点击“添加”按钮即可。



四、数据查询

数据查询包含老板查账、营业员交接班记录、设备进货查询、租赁设备记录查询、租赁设备押金/退款明细查询。

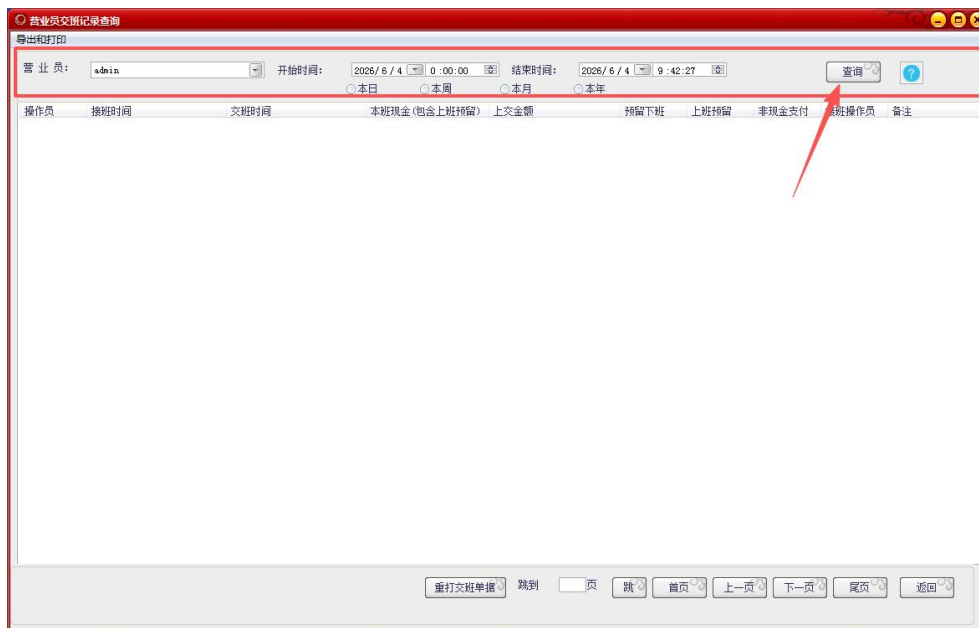


1. 老板查账



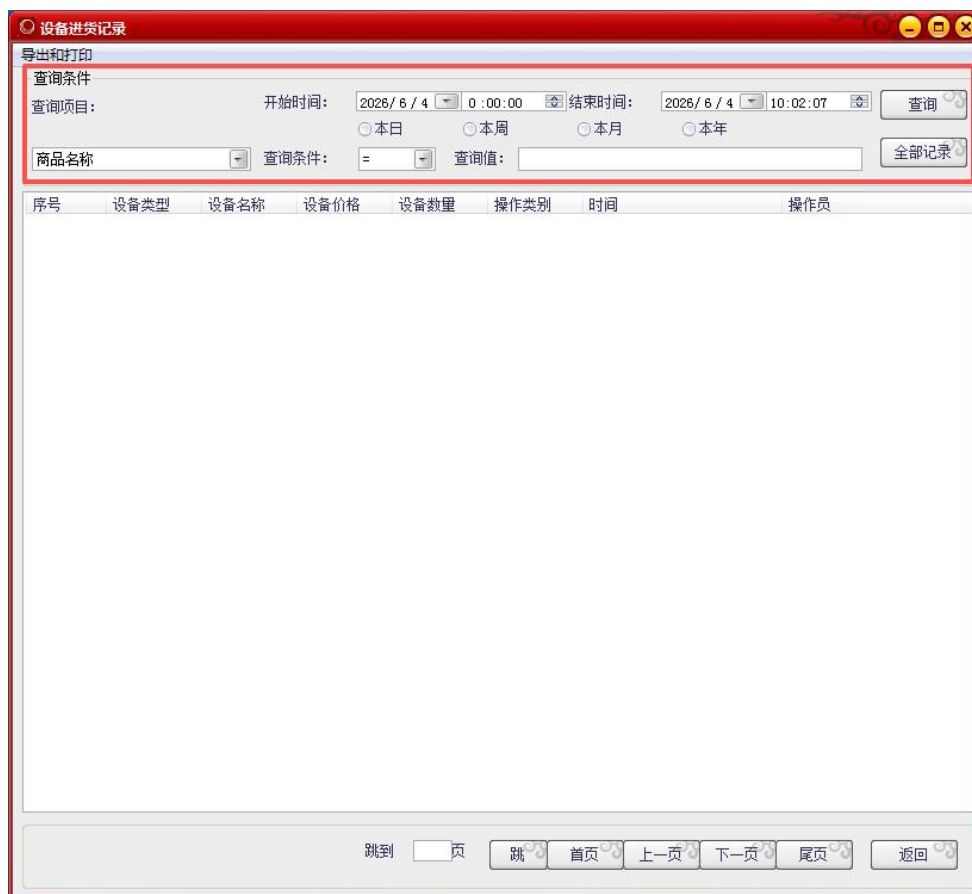
2. 营业员交班记录

选择营业员，设置开始和结束时间，点击“查询”按钮即可。



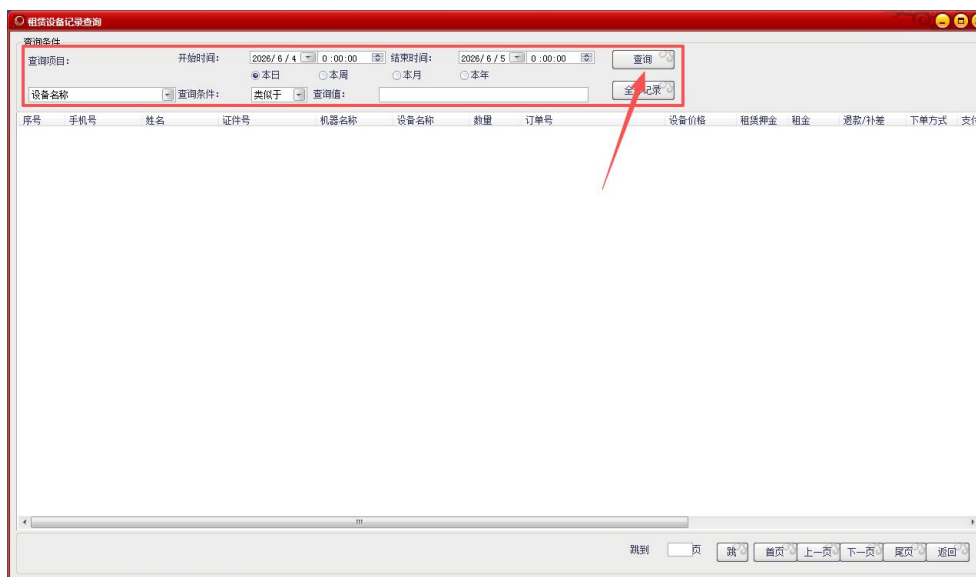
3. 设备进货查询

输入查询条件，缩小查询范围，点击“查询”按钮即可。



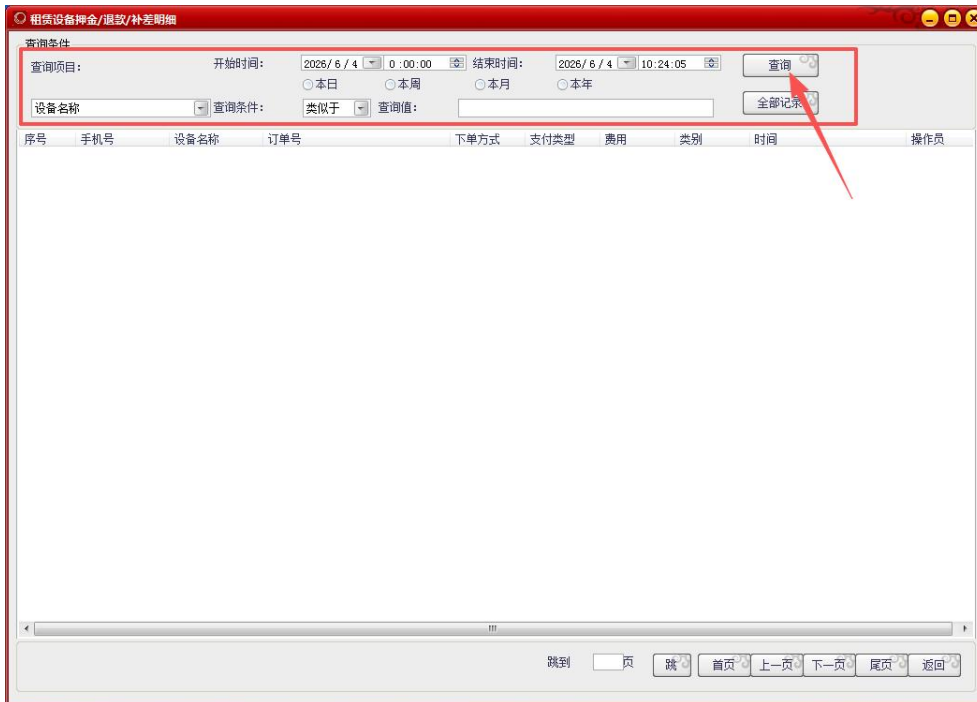
4. 租赁设备记录查询

设置查询条件，缩小查询范围，点击“查询”按钮即可。



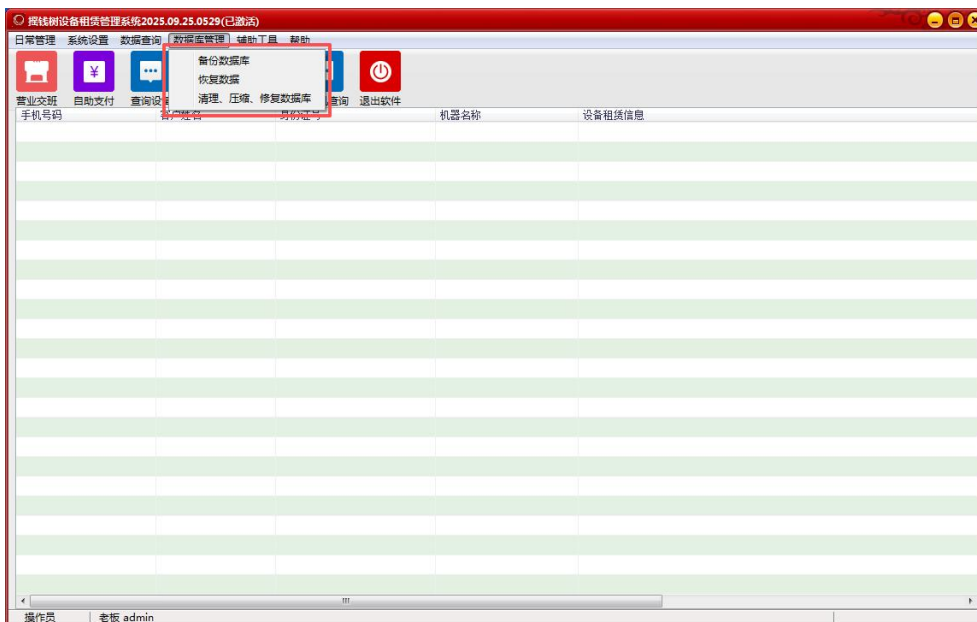
5. 租赁设备押金/退款明细查询

设置查询条件，缩小查询范围，点击“查询”按钮。



五、数据库管理

数据库管理包含备份数据库、恢复数据、清理压缩、修复数据库。



1. 备份数据库

(1) 即时备份数据库



(2) 定时备份数据库



(3) 数据库日志文件提醒

当数据库日志文件大小超过指定时，自动清理。



(4) 设置

- ① 设置退出软件时数据库没有备份, 提醒备份。
- ② 退出软件时数据库强制备份, 不再提醒。
- ③ 数据库自动备份成功后弹出提示窗口。
- ④ 定时备份数据库文件保存多少天, 自行设置。



2. 恢复数据

选择要恢复数据的文件, 然后点击“开始恢复”按钮即可。



3. 清理、压缩、修复数据库

(1) 清理数据库

选择日期和要清理的内容（部分清理内容选择后会影响到账目，请慎重选择），确定后点击“开始清理”按钮即可。



(2) 压缩与修复数据库

确保没有用户在线时压缩数据库，点击“压缩/修复”按钮即可。



六、辅助工具

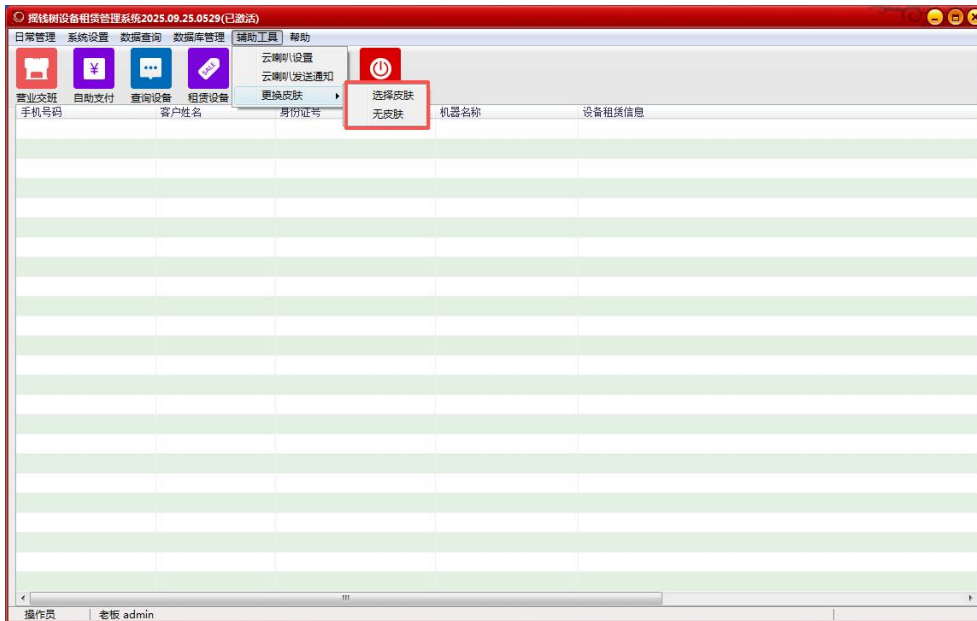
1. 云喇叭发送通知

选择要发送的客户机，输入发送内容，点击“立刻发送通知”按钮即可。



2. 更换皮肤

打开辅助工具，可以选择皮肤也可以选择无皮肤更换。



点击“选择皮肤”，可以选择想要的皮肤进行装饰。

